



Автономная некоммерческая профессиональная образовательная организация
«МЕЖДУНАРОДНЫЙ ВОСТОЧНО-ЕВРОПЕЙСКИЙ КОЛЛЕДЖ»

Пушкинская ул., д. 268, 426008, г. Ижевск. Тел.: (3412) 77-68-24. E-mail: mveu@mveu.ru, www.mveu.ru
ИНН 1831200089. ОГРН 1201800020641

МЕТОДИЧЕСКИЕ РЕКОМЕНДАЦИИ ПО НАПИСАНИЮ ДИПЛОМНОЙ РАБОТЫ ДЛЯ СТУДЕНТОВ СПЕЦИАЛЬНОСТИ

38.02.03 Операционная деятельность в логистике

2025 год

Содержание:

1. Введение. Основные правила и этапы написания дипломной работы/проекта.
2. Тематика дипломных работ/проектов.
3. Календарный план-задание подготовки и написания дипломной работы/проекта.
4. Структура и содержание дипломной работы/проекта.
5. Краткая или подробная характеристика каждой темы.
6. Правила оформления дипломной работы/проекта.
7. Порядок рецензирования дипломной работы/проекта.
8. Организация и проведение защиты дипломной работы/проекта.
9. Требования к презентации/раздаточному материалу/ и т.п. на защите дипломной работы/проекта.
10. Образец титульной листа дипломной работы/проекта.
11. Критерии оценки освоенных профессиональных компетенций в отзывах и рецензиях.
12. Критерии оценки защиты дипломной работы/проекта.
13. Дополнительные материалы, приложения.

1. Введение. Основные правила и этапы написания дипломной работы

Дипломная работа по специальности 38.02.03 Операционная деятельность в логистике выполняется в форме дипломной работы (далее по тексту ДР) и является видом аттестационного испытания выпускников, завершивших обучение по программе подготовки специалистов среднего звена.

Целью государственной итоговой аттестации является определение соответствия результатов освоения студентами образовательной программы среднего профессионального образования требованиям федерального образовательного стандарта по специальности 38.02.03 Операционная деятельность в логистике.

Тематика дипломной работы соответствует содержанию по профессиональному модулю **ПМ.02. Управление логистическими процессами в закупках, производстве и распределении** и междисциплинарным курсам:

- МДК.02.01. Основы управления логистическими процессами в закупках, производстве и распределении;
- МДК.02.02. Оценка рентабельности системы складирования и оптимизация внутрипроизводственных потоковых процессов;
- МДК.02.03. Оптимизация процессов транспортировки и проведение оценки стоимости затрат на хранение товарных запасов.

Выбор указанного профессионального модуля и междисциплинарных курсов обусловлен значимостью формируемых общих и профессиональных компетенций для выпускника по специальности 38.02.03 Операционная деятельность в логистике:

ОК 1.	Понимать сущность и социальную значимость своей будущей профессии, проявлять к ней устойчивый интерес.
ОК 2.	Организовывать собственную деятельность, выбирать типовые методы и способы выполнения профессиональных задач, оценивать их эффективность и качество.
ОК 3.	Принимать решения в стандартных и нестандартных ситуациях и нести за них ответственность.
ОК 4.	Осуществлять поиск и использование информации, необходимой для эффективного выполнения профессиональных задач, профессионального и личностного развития.
ОК 5.	Использовать информационно-коммуникационные технологии в профессиональной деятельности.
ОК 6.	Работать в коллективе и команде, эффективно общаться с коллегами, руководством, потребителями.
ОК 7.	Брать на себя ответственность за работу членов команды (подчиненных), результат выполнения заданий.
ОК 8.	Самостоятельно определять задачи профессионального и личностного развития, заниматься самообразованием, осознанно планировать повышение квалификации.
ОК 9.	Ориентироваться в условиях частой смены технологий в профессиональной деятельности.
ПК 2.1	Участвовать в разработке инфраструктуры процесса организации снабжения и организационной структуры управления снабжением на уровне подразделения (участка) логистической системы с учетом целей и задач организации в целом.
ПК 2.2	Применять методологию проектирования внутрипроизводственных логистических систем при решении практических задач.
ПК 2.3	Использовать различные модели и методы управления запасами.
ПК 2.4	Осуществлять управление заказами, запасами, транспортировкой, складированием, грузопереработкой, упаковкой, сервисом.

Дипломная работа должна иметь актуальность, новизну, практическую значимость и выполняться по возможности по предложениям (заказам) предприятий отрасли.

Целью подготовки ДР является систематизация и углубление теоретических знаний, полученных в ходе изучения дисциплин и профессиональных модулей учебного плана, формирование навыков их практического применения, развитие индивидуальной исследовательской деятельности, выработка навыков аналитической работы и опыта презентации полученных результатов. ДР должна быть выполнена на высоком теоретическом уровне и свидетельствовать о готовности выпускника к практической деятельности.

Дипломная работа разрабатывается на материале любого предприятия промышленности, консалтинговой компании логистического профиля, логистической компании, институциональной организации, занимающихся деятельностью в области логистики и управления цепями поставок. Это могут быть организации экономической, производственной и социальной сферы, подразделения системы управления государственных предприятий, акционерных обществ и частных фирм, научно-производственные объединения, органы государственного управления и социальной инфраструктуры народного хозяйства. Материалы о деятельности предприятия собираются студентом в период прохождения преддипломной практики для обеспечения решения задач, поставленных в ходе подготовки выпускной квалификационной работы.

Дипломная работа представляет собой исследовательскую самостоятельную законченную разработку, в которой решается актуальная для логистики и управления цепями поставок задача.

Подготовка выпускной работы включает следующие этапы:

- выбор и обоснование актуальности темы исследования, выделение решаемой проблемы и противоречий;
- общее ознакомление с проблемой исследования, исследование теоретических аспектов проблемы;
- разработка рабочего плана (в законченном виде рабочий план представляет собой развернутое содержание (структуру) выпускной работы);
- формулировка цели исследования и постановка конкретных задач исследования, определение объекта и предмета исследования, выбор методов исследования;
- сбор, анализ и обобщение эмпирических материалов;
- анализ и обобщение полученных результатов (результатом выполнения этого этапа является предварительный вариант выпускной работы);
- формулировка выводов и рекомендаций;
- оформление выпускной работы.

Методические указания разработаны с целью помочь выпускникам подготовить выпускную квалификационную работу, соответствующую требованиям ФГОС СПО к профессиональной подготовке операционных логистов.

Методические рекомендации по выпускной квалификационной работе устанавливают единые нормы, структуру, порядок выполнения и оформления дипломной работы с учетом требований ФГОС СПО по специальности 38.02.03 Операционная деятельность логистики (базовой подготовки).

Настоящие методические рекомендации обязательны для обучающихся по специальности 38.02.03 Операционная деятельность в логистике.

2. Тематика дипломных работ

1. Управление логистическими процессами в закупках на примере «...».
2. Управление логистическими процессами в производстве на примере «...».
3. Управление логистическими процессами в распределении на примере «...».
4. Управление логистическими процессами в закупках на примере «...».
5. Управление логистическими процессами в производстве на примере «...».
6. Управление логистическими процессами в распределении на примере «...».
7. Управление логистическими процессами в закупках на примере «...».
8. Управление логистическими процессами в производстве на примере «...».
9. Управление логистическими процессами в распределении на примере «...».
10. Управление логистическими процессами в закупках на примере «...».
11. Управление логистическими процессами в производстве на примере «...».
12. Управление логистическими процессами в распределении на примере «...».
13. Управление логистическими процессами в закупках на примере «...».
14. Управление логистическими процессами в производстве на примере «...».
15. Управление логистическими процессами в распределении на примере «...».
16. Управление логистическими процессами в закупках на примере «...».
17. Управление логистическими процессами в производстве на примере «...».
18. Управление логистическими процессами в распределении на примере «...».
19. Управление логистическими процессами в закупках на примере «...».
20. Управление логистическими процессами в производстве на примере «...».
21. Управление логистическими процессами в распределении на примере «...».
22. Управление логистическими процессами в закупках на примере «...».
23. Управление логистическими процессами в производстве на примере «...».
24. Управление логистическими процессами в распределении на примере «...».
25. Управление логистическими процессами в закупках на примере «...».
26. Управление логистическими процессами в производстве на примере «...».
27. Управление логистическими процессами в распределении на примере «...».

3. Календарный план-задание подготовки и написания дипломной работы.

1. Получение темы дипломной работы и закрепление руководителя дипломной работы до 15.09.2025г
2. Рассмотрение личных заявлений студентов на заседании предметно-цикловой комиссии до 01.10.2025г
3. Издание приказа о закреплении тем ДР за студентами, назначении руководителей и консультантов до 10.10.2025г
4. Изучение методических рекомендаций и вебинара по написанию дипломной работы
5. Изучение нормативных документов в области логистики
6. Последовательное выполнение заданий дипломной работы, консультации с руководителем дипломной работы, контроль за выполнением ДР с 28.12.2025 г. по 31.01.2026 г.
7. Предоставление готового варианта дипломной работы руководителю дипломной работы в срок до 15.01.2026 г.
8. Получение письменного отзыва руководителя и внешнего рецензента в срок до 04.02.2026 г.
9. Передача дипломной работы в учебно-методический отдел с рецензией и отзывом – 05.02.2026 г. Дипломная работа должен быть распечатана, скреплена твёрдыми корочками.
10. Приказ о допуске к защите дипломной работы в рамках ГИА 05.02.2026г
11. Организация и проведение предварительной защиты ДР с 04.02.2026г. по 06.02.2026 г.
12. Государственная итоговая аттестация выпускников – защита дипломных работ с 09.02.2026 г. по 28.02.2026 г.

4. Структура и содержание дипломной работы

Структура дипломной работы:

- титульный лист
- содержание
- введение (1-2 страницы)
- теоретическая часть (первая глава) – 15-20 страниц
- аналитическая часть (вторая глава) - 20-25 страниц
- практическая часть (третья глава) – 20-25 страниц
- заключение (3-4 страницы)
- список использованной литературы
- приложения.

Объем дипломной работы должен составлять 45-70 страниц (не включая приложения и список использованных источников). Объем приложений не ограничивается.

Схема составления и оформления дипломной работы приведена в Приложении 1.

1.Титульный лист является первой страницей работы. Титульный лист содержит название учебного заведения, название темы, фамилию, имя, отчество, учебную группу студента, фамилию, имя, отчество, ученую степень и ученое звание (должность) руководителя выпускной работы.

2.Содержание включает перечень всех рубрик выпускной квалификационной работы с указанием номеров страниц (по рубрикам). Содержание работы (рабочий план) должен отражать

логику исследования и изложения избранной темы. Рабочий план должен быть согласован с научным руководителем. Вид оформления содержания приведен в Приложении 2.

3. Во введении:

- обосновывается актуальность выбранной темы;
- определяются цели и задачи, предмет и объект исследования;
- описываются методы исследования;
- характеризуются структура и содержание теоретической и практической частей исследовательской работы.

Актуальность исследования определяется несколькими факторами:

- потребностью в новых данных;
- потребностью в новых методиках;
- потребностью практики;
- социальным заказом со стороны работодателей, социальных партнеров.

Объект исследования – процесс или явление, порождающее проблемную ситуацию.

Предмет исследования – это то, что находится в границах объекта, определенные свойства объекта, их соотношения, зависимость объекта от каких-либо условий.

Цель исследования – практикоориентированный результат профессиональной деятельности выпускника.

Задачи исследования – выбор путей и средств для достижения цели исследования. В работе должно быть поставлено несколько задач, их формулировка начинается с глагола: проанализировать, создать, изучить, охарактеризовать, выявить и др.

Методы исследования – путь, способ познания. При выполнении выпускной квалификационной работы используются: изучение и анализ литературы, сравнение, анализ процессов и результатов деятельности, моделирование и др.

Объем введения – 1,5–2 страницы. Введение рекомендуется писать после завершения основной части, поскольку именно тогда автор полностью владеет всей необходимой информацией.

4. Основная часть работы состоит из трех логически связанных и соподчиненных глав, каждая из которых подразделяется на несколько параграфов. Рекомендуемое количество параграфов в главе – три-четыре.

Все главы и параграфы должны быть между собой логически связаны, в конце каждой главы необходимо формулировать промежуточные выводы и объяснять логический переход к следующей части исследования.

Таким образом, содержанием основной части выпускного исследования являются теоретическое осмысление проблемы и эмпирических данных, систематизация и обобщение теоретического и практического материала, формулировка и анализ полученных результатов и выводов, разработка практических рекомендаций и путей решения поставленной проблемы. Последовательность изложения данных вопросов может быть различной. Чаще всего вначале излагаются основные теоретические положения по исследуемой теме, а затем – конкретный практический материал, иллюстрирующий применение рассмотренных теоретических подходов на примере объекта исследования.

Глава первая – теоретическая (не более 20-30% от общего объема выпускной квалификационной работы). Эта глава состоит из трех-четырех параграфов.

В главе производится анализ вопросов, связанных с темой ДР:

- значения выбранного в ДР вида логистической деятельности для функционирования предприятий;
- основных функций, связанных с данным видом деятельности;
- основных концепций, систем и технологий логистики;
- новейших технологий, появившихся в исследуемой области;
- методов оптимизации ресурсов в функциональной области логистики, которой посвящена ДР;
- основных подходов к организации и проектированию бизнес-процессов и цепей поставок

и др.

Дословное копирование прочитанной литературы неприемлемо, поскольку противоречит самому смыслу выпускной квалификационной работы как самостоятельного научного труда. В то же время данное положение не исключает возможности цитирования источников. На все цитируемые источники необходимо давать ссылки.

Вторая глава – аналитическая часть (не менее 40 % общего объема выпускной квалификационной работы)

Вторая глава должна содержать:

- общую характеристику логистических процессов предприятия, на базе которого выполняется ДР;
- анализ его деятельности в целом, положения на рынке;
- анализ основных производственных процессов и организационной структуры предприятия;
- анализ организации и выполнения логистических операций и функций;
- используемые на предприятии методы оптимизации движения потоков.

Характеристика объекта исследования:

1. История создания и развития рассматриваемого объекта.
2. Юридическое наименование предприятия, основные виды деятельности.
3. Организационно-правовая форма предприятия.
4. Цели и задачи деятельности предприятия.
5. Система управления с указанием структурных подразделений, их целей и задач.
6. Анализ логистической стратегии предприятия.
7. Анализ структурно-организационной логистической деятельности предприятия.
8. Анализ макро и микрологистической среды предприятия.
9. Анализ инфраструктуры предприятия.
10. Анализ складской системы предприятия.
11. Анализ транспортных систем предприятия.
12. Анализ организации процесса снабжения и организации хранения ТМЦ на предприятии.
13. Анализ логистической цепочки и процессов на предприятии.
14. Анализ сервисной политики предприятия.

Третья глава – практическая (не менее 40 % общего объема выпускной квалификационной работы). В ней проводится анализ проблем в изучаемой области логистики предприятия, формулируются предложения по решению проблем.

Третья глава должна содержать:

- схематичное представление выявленных проблем в результате анализа деятельности предприятия во второй главе
- разработку предложений и схематичное представление по совершенствованию объекта исследования,

- определение основных методов и способов решения выявленных проблем.

В ней должны содержаться не только конкретные предложения по решению проблем в логистике предприятия, разработке логистической системы и (или) ее подсистем, но и:

- расчет основных показателей логистических процессов, рассматривается в ДР;
- формирование модели логистических перепроектированных бизнес-процессов, интерпретация результатов моделирования применительно к изучаемому предприятию;
- управленческие решения, которые могут быть внедрены в выбранном предприятии;
- оценка эффективности предлагаемых решений.

6. Заключение. В заключении должны быть сформулированы основные выводы и предложения по оптимизации логистического процесса предприятия, характеризующие итоги работы обучающегося по решению представленных в выпускной квалификационной работе задач.

В приложении включаются дополнительные материалы, на которые имеются ссылки по тексту работы и которые имеют объем более 1 страницы (таблицы, диаграммы, формы документации, графические материалы и т.п.).

Рецензия на дипломную работу должна включать:

- заключение о соответствии дипломной работы заданию, степени актуальности и практической значимости темы;
- оценку качества выполнения каждого раздела дипломной работы;
- оценку степени разработки новых вопросов, оригинальности решений (предложений), теоретической и практической значимости;
- оценку дипломной работы в целом, заключение о возможности присвоения обучающемуся квалификации, предусмотренной учебным планом специальности, ее использования в практической деятельности предприятия.

5. Краткая или подробная характеристика каждой темы.

МЕТОДИКА ВЫПОЛНЕНИЯ ЗАДАНИЙ В ЧАСТИ «ХАРАКТЕРИСТИКА ОБЪЕКТА»

Раздел «Организационно-правовая форма предприятия»

В работе необходимо отразить:

- вид организационно-правовой формы анализируемого предприятия
- преимущества данной организационно-правовой формы
- учредительные документы; документы, разрешающие деятельность предприятия

Раздел «Цели и задачи деятельности предприятия»

В работе необходимо отразить:

- стратегия предприятия (маркетинговая, сбытовая, логистическая)
- миссия компании
- цели и задачи на рынке

Раздел «Система управления с указанием структурных подразделений, их целей и задач»

В работе необходимо отразить:

- структура управления предприятием (вид структуры, ее преимущества, графический вариант структуры управления)
- должностные обязанности руководителей предприятия
- характеристика деятельности структурных подразделений предприятия, их цели и задачи.

Приложение: должностные инструкции руководителей предприятия.

Раздел «Анализ логистической стратегии предприятия»

В работе необходимо отразить:

- Существующие логистические стратегии предприятия: общая, логистическая, маркетинговая
- Концепции и методы, которые применяет предприятие в своей деятельности

Раздел «Анализ структурно-организационной логистической деятельности предприятия»

В работе необходимо отразить:

- Отобразить отдел логистике в системной структуре предприятия
- Отобразить взаимосвязь со смежными подразделениями.

Раздел «Анализ макро и микрологистической среды предприятия»

В работе необходимо отразить:

Микросреда

Внутрипроизводственные логистические системы:

- вид внутрипроизводственных ЛС (закупка, управление производством, сбыт)
- определить технологический цикл на предприятии при организации движения МП
- определить связующие звенья организации МП

- определить контрольные точки при управлении МП
- определить материальные запасы, незавершенное производство
- определить операции по планированию, подготовке, реализации и контролю за процессами перемещения товаров внутри промышленных предприятий

Макросреда

- Виды форм организации снабжения и сбыта
- Определить рынок поставщиков и потребителей
- Определить концепцию распределения, размещения складов на полигоне обслуживания
- Определить виды транспортных средств, организацию транспортного процесса
- Рациональных направлений материальных потоков, пунктов поставки сырья, материалов и полуфабрикатов, с выбором транзитной или складской схемы доставки товаров

Раздел «Анализ инфраструктуры»

- Наличие инфраструктуры предприятия (склад, транспорт, подъездные пути, ж.-д. терминалы, складское оборудование, инвентарь и пр.)
- Использование транспортно-складского оборудования (в том числе паллетов, контейнеров и т.д.)
- Использование сети магистралей и вспомогательных, подъездных путей предприятия
- Транспортно-распределительные цепи (Наличие распределительных центров, пунктов грузопереработки, перевалки и пр.)
- Управление парком подвижного состава составасобственного и наемного
- Управление работой подвижного состава на линии (диспетчеризация и маршрутизация)
- Управление грузопереработкой на предприятии
- Транспортно-складское обеспечение товарооборота

Приложения: Графики и маршруты предприятия, графики организации внутрискладских перемещений, графики отгрузок, графики приемки товара и пр.

Раздел «Анализ складской системы предприятия»

- Складская сеть предприятия
- Количество складов через которые проходит МП
- Виды складские сооружений предприятия
- Анализ складской инфраструктуры
- Определение размеров склада (площадь склада)
- Основные функции склада
- Анализ зонирования складского помещения на примере одного из складов
- Анализ организации систем хранения предприятия
- Анализ показателей работы склада:
 1. экономические
 2. грузооборот
 3. время
- Анализ необходимого количества подъемно-транспортного оборудования на складе
- Расчет погрузо-разгрузочного фронта
- Анализ средств и методов упаковки (виды упаковки)
- Анализ используемой тары
- Анализ логистической координации на складе
- Складские операции при разгрузке, приемке, внутрискладском перемещении, организации хранения, отгрузки, доставки МП.

Раздел «Анализ транспортных систем предприятия»

- Транспортные системы предприятия
- Методы планирования и организации транспортных процессов
- Контроль и анализ издержек транспортных систем

Раздел «Анализ организации процесса снабжения и организации хранения ТМЦ на предприятии»

- Анализ организационной структуры управления снабжением
- Рейтинг поставщиков
- Оценка деятельности поставщиков предприятия
- Расчет оптимальной партии заказа
- Расчет потребности в материальных запасах
- Организация доставки ТМЦ на склады предприятия
- Организация хранения ТМЦ
- Контроль и анализ остатков, неликвидов ТМЦ
- Анализ процесса организации структуры управления снабжением

Раздел «Анализ логистической цепочки и процессов на предприятии»

- Вид общей логистической цепочки предприятия
- Определение логистической стратегии предприятия
- Описание общих процессов организации движения материального потока.

Раздел «Анализ сервисной политики предприятия»

- Анализ существующего логистического сервиса предприятия
- Расчет уровня логистического сервиса
- Анализ контрольных точек по осуществлению логистического сервиса
- Расчет эффективности оказания одной из услуг сервиса предприятия

СТРУКТУРНЫЙ ПЛАН РАБОТЫ ПО ВЫПОЛНЕНИЮ ТЕОРЕТИЧЕСКОЙ ЧАСТИ ДИПЛОМНОЙ РАБОТЫ

ТЕМА: «УПРАВЛЕНИЕ ЛОГИСТИЧЕСКИМИ ПРОЦЕССАМИ В ЗАКУПКАХ НА ПРИМЕРЕ ...»

1. Сущность и содержание закупочной логистики.
2. Типовые задачи закупочной логистики.
3. Организация и управление закупочной деятельности.
4. Исследование рынка закупок.
5. Планирование закупок.
6. Определение потребности в материальных ресурсах.
7. Выбор поставщика.
8. Правовые основы закупок.
9. Оценка эффективности закупочной логистики.

ТЕМА: « УПРАВЛЕНИЕ ЛОГИСТИЧЕСКИМИ ПРОЦЕССАМИ В ПРОИЗВОДСТВЕ НА ПРИМЕРЕ...»

1. Производственная логистика: понятие, цель, задачи и особенности.
2. Производственные процессы на предприятиях, их структура и классификация.
3. Современные производственные системы
4. Традиционная и логистическая концепция организации управления производством.
5. Требования к организации и управлению материальными потоками
6. «Толкающие» и «Тянущие» системы управления материальными потоками в производственной логистике.
7. Правило «80-20»
8. Оптимизация организации производственного процесса во времени

ТЕМА: «УПРАВЛЕНИЕ ЛОГИСТИЧЕСКИМИ ПРОЦЕССАМИ В РАСПРЕДЕЛЕНИИ»

1. Цели, задачи и функции распределительной логистики.
2. Логистические каналы и сети в логистике.

3. Логистические посредники в распределении.
4. Системы распределения продукции
5. Организация и управление системой распределения на предприятии
6. Планирование распределения
7. Оптимизация распределительной деятельности

СТРУКТУРНЫЙ ПЛАН ПО ВЫПОЛНЕНИЮ ПРАКТИЧЕСКОЙ ЧАСТИ

ТЕМА: «УПРАВЛЕНИЕ ЛОГИСТИЧЕСКИМИ ПРОЦЕССАМИ В ЗАКУПКАХ НА ПРИМЕРЕ...»

1. Определить особенности процесса закупок и формирование запаса для промышленных предприятий с двух сторон.

- тактическая сторона – ежедневные операции, направленные на избежание дефицита или отсутствие необходимого продукта.

- стратегическая сторона – процесс управления закупками на предприятии

2. Описать типовые задачи управления закупками и формирование запасов для промышленных предприятий.

- планирование поступлений МР

- Закупки:

А. Приобретение товара по низкой цене

Б. Поддерживать высокую оборачиваемость товарных запасов

В. Гарантированность доставки товара на фирму

Г. Приобретать товар наилучшего качества

Д. Взаимодействовать только с надежными поставщиками

Е. Извлекать максимальную выгоду для компании

Ж. Снижать долю расходов на закупки.

3. Оптимизировать логистический процесс всей ЛС.

Основные цели в области организации и управления закупками:

А. Оптимальные сроки поставки.

Б. Оптимальный размер партии поставки.

В. Поддержание и повышение качества

Д. Поиск и закупка товаров по минимальным ценам

Е. Поиск компетентных поставщиков

Ж. Повышение конкурентоспособности компании

- доставка

- приемка и контроль качества

- хранение и отпуск товара

- распоряжение невостребованными и некачественными остатками

- утилизация отходов предприятия

3. Взаимодействие отдела закупок с другими функциональными подразделениями компании. В виде схемы.

4. Проблема выбора поставщика для промышленных компаний.

Факторы, влияющие на выбор поставщика:

1. Имидж поставщика

2. Географическое расположение

3. Фактор цены и затрат

4. Логистическая и маркетинговая стратегия фирмы.

5. Особенности производства

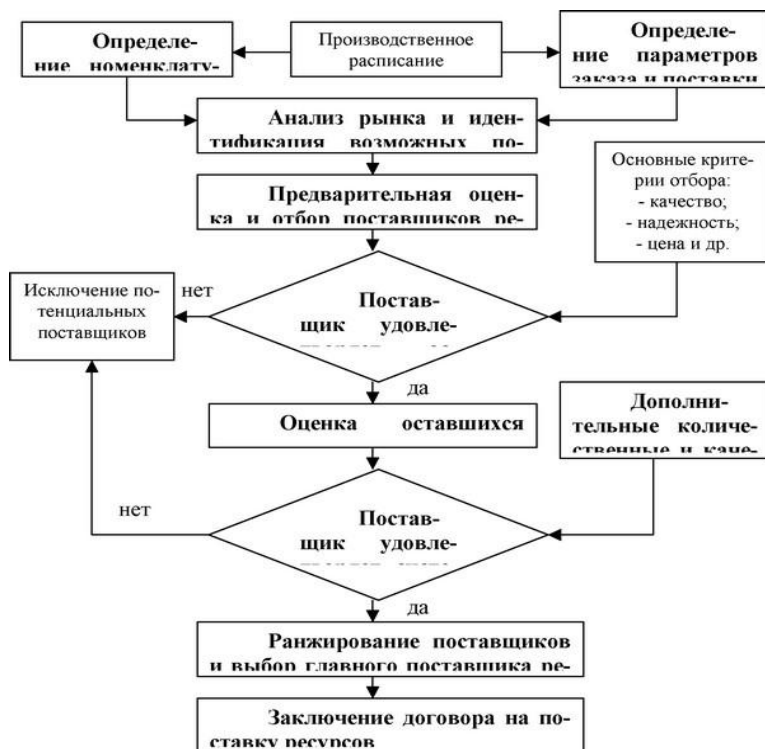
5. Методы выбора поставщика

1. Затратно-коэффициентный

2. Доминирующих характеристик
3. Категорий предпочтений
4. Рейтинговая оценка факторов

Пример Алгоритма выбора поставщика При рейтинговой оценке рис. 1

Рис. 1



Основные критерии, рейтинг:

1. Надежность поставки
2. Гарантия качества
3. Производственные мощности
4. Цены
5. Местоположение
6. Технический потенциал
7. Финансовое положение
8. Возможность компромиссов
9. Наличие информационной системы и связи обработки заказов
10. Послепродажный сервис
11. Репутация и роль в своей отрасли
12. Деловая инициативность
13. Управление и организация
14. Контроль процессов
15. Отношение к покупателю.
16. Имидж
17. Оформление товара (упаковка)
18. Трудовые отношения
19. Деловой опыт и история взаимоотношений
20. Взаимодействие выгод и интересов.

Основные критерии, как для промышленных, так и для торговых предприятий: цена, качество, надежность

Таблица 5.1

Наименование критерия выбора	Значимость критерия	Поставщик 1.	Поставщик 2	Поставщик 3	Поставщик 4
Надежность поставок	0,3	10	9	10	8
Время на выполнение заказа	0,2	8	6	7	10
Цена товара	0,4	7	6	10	8
Финансовое положение	0,1	10	6	8	8
Рейтинг поставщика, баллы		$10 \cdot 0,3 + 8 \cdot 0,2 + 7 \cdot 0,4 + 10 \cdot 0,1 = 8,4$	6,9	9,2	8,4

Рис.2

Пример расчета поставщиков по рейтингу

Метод оценки затрат (Затратно-коэффициентный метод)

Он заключается в том, что весь исследуемый процесс снабжения делится на несколько возможных вариантов (миссий) и для каждого тщательно рассчитываются все расходы и доходы. В результате получают данные для сравнения и выбора вариантов решений (миссий). Для каждого поставщика рассчитываются все возможные издержки и доходы (при этом учитываются логистические риски). Затем из набора вариантов (миссий) выбирается наиболее выгодный (по критерию общей прибыли).

По существу это – разновидность метода ранжирования (критериев) по стоимости. Метод интересен с точки зрения стоимостной оценки и позволяет определять «стоимость» выбора поставщика. Недостаток метода состоит в том, что он требует большого объема информации и анализа большого объема информации по каждому поставщику.

В качестве примера, можно привести перечень логистических издержек, связанных с закупкой конкретного товара:

- маркетинговые затраты, связанные с изучением конъюнктуры цен на рынке данного товара.
- издержки, связанные с поиском возможных поставщиков и установление с ними деловых контактов (командировки, телефонные переговоры, обработка данных и т.д.)
- издержки, связанные с поиском и получением информации о себестоимости производства аналогичных товаров у разных поставщиков.
- затраты, связанные с анализом качественных показателей товара у разных поставщиков (рекламации, затраты на отбраковку, возможности ремонта или восстановления качественных показателей товара у заказчика т.д.).
- затраты на грузопереработку, складирование и хранение товаров.
- транспортные расходы поставщика и покупателя, оплата таможенных, экспедиторских, страховых услуг по пути доставки товара.
- затраты на страхование логистических рисков и др.

Все эти элементы затрат необходимо учитывать, оценивать и контролировать.

Метод доминирующих характеристик

Метод состоит в сосредоточении на одном выбранном параметре (критерии). Этот параметр может быть: наиболее низкой ценой, наилучшим качеством, графиком поставок, внушающим наибольшее доверие, и т.п. Преимущество этого метода – в простоте, а недостаток – в игнорировании остальных факторов – критериев отбора.

Метод категорий предпочтения. В этом случае оценка поставщика, в том числе и выбор способа

его оценки, зависит от информации, стекающейся из многих подразделений фирмы. Инженерные службы дают свою оценку способности поставщика производить высокотехнологическую продукцию и могут компетентно судить о ее качестве. Диспетчерская докладывает о сроках доставки закупаемых материальных ресурсов. Производственные отделы - о простоте и удобстве пользования материальных ресурсов в производственном процессе. Такой метод подразумевает наличие обширной и разнообразной информации из множества источников, которая позволяет рассматривать каждый фактор наравне с остальными, в то время как для фирмы, возможно, какой-то фактор является ключевым, например, простота использования продукции в производственном процессе.

6. Источники информации о поставщиках

1. Каталоги, прайс-листы
2. Торговые журналы
3. Интернет сайты
4. Рекламные материалы
5. Местные источники
6. Конкурсы
7. Банки и финансовые институты официальных органов
8. Выставки и ярмарки
9. Торговые аукционы
10. Торговые представительства
11. Собственное исследование
12. Личные контакты
13. Конкуренты потенциального поставщика
14. Торговые ассоциации
15. Информационные агентства

7. Потребность в материальных ресурсах.

Определить методы пополнения запасов. Зарисовать схематично бизнес-процесс «*Организация потребности в материальных ресурсах*». Описать на основании блок-схемы процессы.

Определить потребность в МР на основе систем:

По системе учета:

- компьютерные системы
- системы карточек
- Объединенная система (каталог, содержащий подкаталоги, где хранится информация о всех поставщиках, об имеющемся опыте, о ранних сделках и пр.)

По системе фактического расхода (спроса)

По системе нормированного подхода, на основе прогнозирования

- Модуль MRPI/II (нужно знать объем выпуска, график производства, количество составляющих, спецификации для изготовления единицы продукции,
- Модуль DRP - для оптовых, торговых компаний

Оценка эффективности закупочных операций

При оценке эффективности закупочных операций необходимо комплексно оценить работу службы закупок фирмы:

- Выполнение плана закупок
- Объем и качественные показатели
- Выполнение бюджета фирмы и объем сэкономленных средств
- Дополнительные меры по контролю качества, входящего МП
- Объем и стоимость упущенных продаж
- Общий объем операций
- Производительность труда
- Транспортные издержки

- Стоимость логистической операции (например, средняя стоимость обработки заказа или долю стоимости МР в объеме продаж ГП).

Показатели, по которым оценивается контроль закупочной деятельности

время	цена	надежность
Доля задержки заказа	Цена, уплаченная поставщикам за МР	Доля просроченных поставок и отказов поставки
Доля случаев, когда просрочки по доставке были ощутимы	Стандартные или расчетные цены за основные МР	Доля некачественного товара при поставке
Число случаев остановки производства в результате просрочки	Индекс изменения цен	Доля заказов доставленной не единой партией

Показатели эффективности службы снабжения:

- Сокращение издержек на закупки в структуре общих логистических издержек
- Допустимые уровни брака
- Доля закупок, совершенных вовремя
- Число ситуаций, когда нужного МР/ГП не оказалось на складе, что повлекло сбой в графике производства или выполнения заказа клиента
- Число изменений, внесенных в заказы по вине службы закупок
- Число полученных и обслуженных заявок
- Доля транспортных издержек в структуре общих затрат

8. Контроль и анализ процесса закупок

1. Анализ условий закупок и рынка поставщиков
2. Контроль бюджета закупок
3. Анализ финансовой деятельности
4. Контроль и анализ качества закупаемой продукции
5. Контроль и анализ процедур доставки МР и ГП
6. Анализ систем прогнозирования

9. Классификация запасов, закупаемой продукции предприятия.

Необходимо провести классификацию ТМЦ предприятия по видам.

По видам ТМЦ:

- Сырье, материалы, продовольствие
- Производственные запасы
- Готовая продукция
- Вспомогательные материалы

По исполняемым функциям:

- Текущие
- Производственные
- В пути и транзитные
- Гарантийные
- Сезонные
- Рекламные
- Спекулятивные
- Неликвидные

По месту нахождения:

- Производственные
- Товарные

10. Риски, связанные с созданием запасов.

Описать возможные риски, связанные с созданием запасов. Проанализировать издержки, которые связаны с хранением ТМЦ.

11. В чем состоит логистический подход к управлению запасами;

1. Определение характеристик потребления
2. Оценка возможных методических приемов и предварительный расчет характеристик поставок.
3. Согласование с поставщиком характеристик поставок
4. Определение характеристик поставок
5. Проектирование системы управления запасами.

12. Параметры управления запасами.

Основные параметры:

1. параметры спроса (I)
2. параметры заказов (q_3)
3. параметры поставок (q_n)
4. уровень запасов

Рис 3. Традиционная схема управления запасами

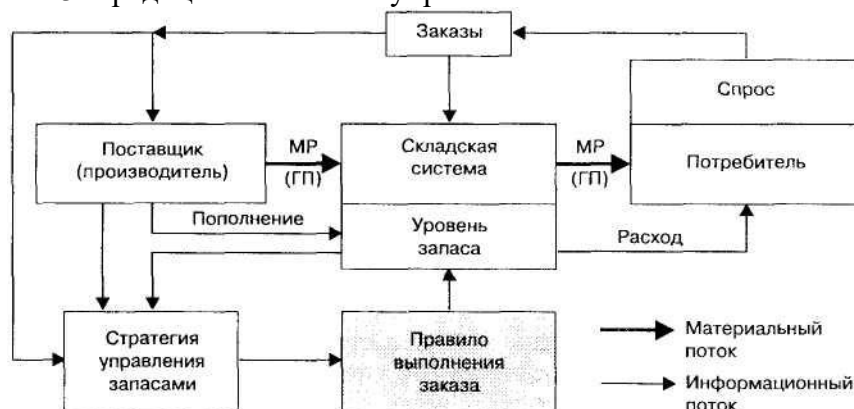
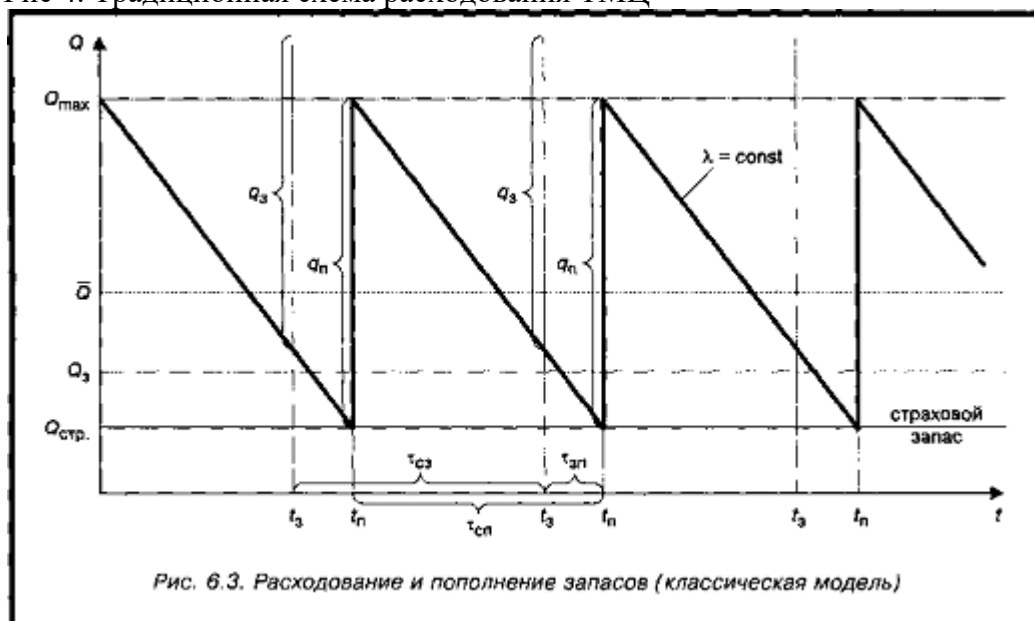


Рис 4. Традиционная схема расходования ТМЦ



13. Определение оптимального размера заказа

Методики ЕОQ

1. Основная – определение оптимального размера заказа
2. С постепенным пополнением
3. С учетом потерь от дефицита
4. При наличии оптовых скидок

$$Q = \sqrt{\frac{2AS}{I}}$$

A – стоимость выдачи одного заказа, руб.

I – Затраты на содержание запасов, руб.

Q – Оптимальный размер заказа, шт.

S – потребность в ТМЦ за определенный период, шт.

Модификация формулы:

С постепенным пополнением запасов

$$Q = \sqrt{\frac{2AS}{I(1-\frac{S}{D})}}$$

D – поставка ТМЦ за определенный период, шт.

Модель с учетом потерь от дефицита

$$Q = \sqrt{\frac{2AS}{I}} * \sqrt{\frac{H+I}{H}}$$

H – потери от дефицита одной единицы запаса, руб/шт.

14. Управление ЛС Закупка – запасы:

Выбрать модель, оптимальную для предприятия. Сделать расчеты.

1. Модель с фиксированным размером заказа.

Рис 5. Модель с фиксированным размером заказа

Показатель	Порядок расчета
1. Потребитель, шт.	–
2. Оптимальный размер заказа, шт,	См. формулы
3. Время поставки, дни	–
4. Возможная задержка поставки, дни	–
5. Ожидаемое дневное потребление, шт./день	[1] : [количество рабочих дней]
6. Срок расходования заказа, дни	[2] : [5]
7. Ожидаемое потребление за время поставки, шт.	[3] x [5]
8. Максимальное потребление за время поставки, шт.	([3] + [4]) x [5]
9. Гарантийный запас, шт.	[8] – [7]
10. Пороговый уровень запаса, шт.	[9] + [7]
11. Максимальный желательный запас, шт.	[9] + [2]
12. Срок расходования запаса до порогового уровня, дни	([11] – [10]) : [5]

2. Модель с фиксированным интервалом времени заказа

Таблица 1

Потребность	Порядок расчета
1. Потребность, шт.	-
2. Интервал времени между заказами, дни	См. Формулу
3. Время поставки, дни	
4. Возможная задержка поставки, дни	(1) : (количество рабочих дней)
5. Ожидаемое дневное потребление. Шт, день	(3) * (5)
6. Ожидаемое потребление за время поставки, шт.	(3+4) *(5)
7. Максимальное потребление за время поставки, шт.	(7) – (6)
8. Гарантийный запас, шт.	(8) +(2) * (5)
9. Максимальный желательный запаса, шт.	См. формулу
10. Размер заказа, шт.	

Расчет интервала по формуле:

$$I=N:S/EOQ$$

N= число рабочих дней в году

S=потребность

EOQ – оптимальный размер заказа

Размер заказа

$$PЗ= МЖЗ-ТЗ+ОП$$

МЖЗ – максимально желательный запас

ТЗ – текущий запаса

ОП – ожидаемое потребление за время поставки

15. Процедура проектирования управления запасами.

1. Формирование исходных данных
 2. Расчет EOQ
 3. Имитация моделирования ЛС по выбранной модели
 4. Формирование алгоритма
 5. Разработка инструкций по контролю над системой управления запасами
- Возможные методики пополнения запасов:
1. Система минимум-максимум
 2. Метод ABC, XYZ
 3. Нормативный подход управления запасами
 4. Система управления запасами JIT

16. Вывод по анализу системы управления закупками и запасами на предприятии. Возможные пути оптимизации ЛС на своем участке.

Тема: «УПРАВЛЕНИЕ ЛОГИСТИЧЕСКИМИ ПРОЦЕССАМИ В ПРОИЗВОДСТВЕ НА ПРИМЕРЕ...»

1. Характеристика производства и особенности производственно-логистической цепочки.

2. Основные цели и задачи производственной логистики предприятия.

Главными отличиями производственной логистики являются:

- изменяемость массы, размеров и/или структуры объектов материального потока;
- использование для перемещения объектов специализированных транспортных средств;
- партийность передачи объектов в виде производственных заделов на технологические операции;
- необходимость синхронизации материальных потоков посредством варьирования количеством используемого оборудования, рабочей силы, времени обработки и др.

К основным задачам производственной логистики относят:

- планирование и диспетчирование производства на основе прогноза потребностей в готовой продукции и заказов потребителей;
- разработка план - графиков производственных заданий цехам и другим производственным подразделениям;
- разработка графиков запуска - выпуска продукции, согласованных со службами снабжения и сбыта;
- установление нормативов незавершенного производства и контроль за их соблюдением;
- оперативное управление производством и организация выполнения производственных заданий;
- участие в загрузке производственных мощностей заказами потребителей;
- контроль за количеством и качеством готовой продукции;
- участие в разработке и реализации производственных нововведений;
- контроль за себестоимостью производства готовой продукции.

3. Анализ движения материальных потоков. Схема производственного процесса (движение материального потока).

«Тянущая» система

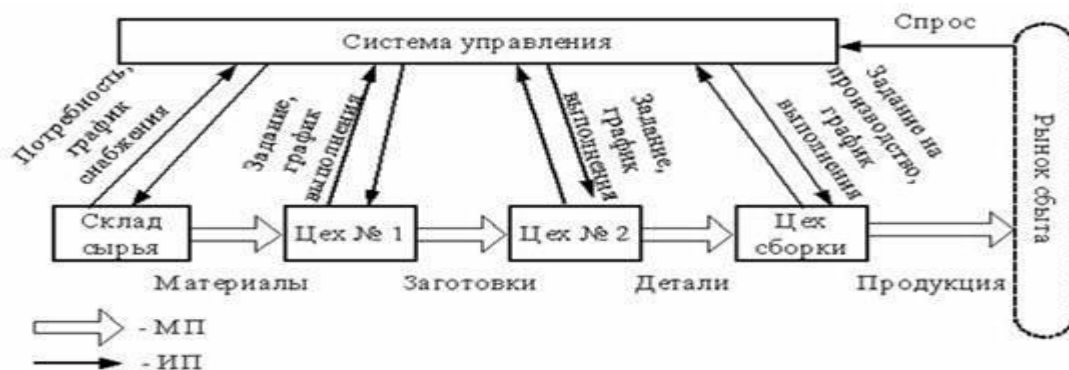
Рис. 1



На практике к тянущим внутрипроизводственным логистическим системам относят систему «Канбан» (в переводе с японского - карточка), разработанную и впервые в мире реализованную фирмой Тоёта (Япония).

«Толкающая система»

Рис 2.



Толкающие модели управления потоками характерны для традиционных методов организации производства.

На практике реализованы различные варианты толкающих систем, известные под названием «системы МРП» (МРП -1 (Material Requirement Planning, MRP); МРП -2 (Manufacturing Resources Planning, MRP))

4. Анализ процессов производственных предприятия.

Бизнес-процесс организации производства «Схема организационно-управленческой системы»

Пример № 1

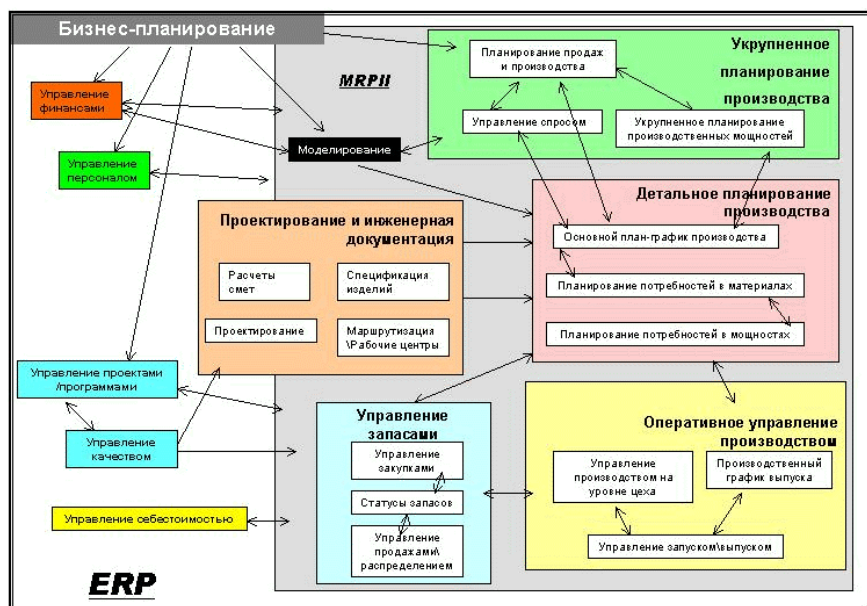
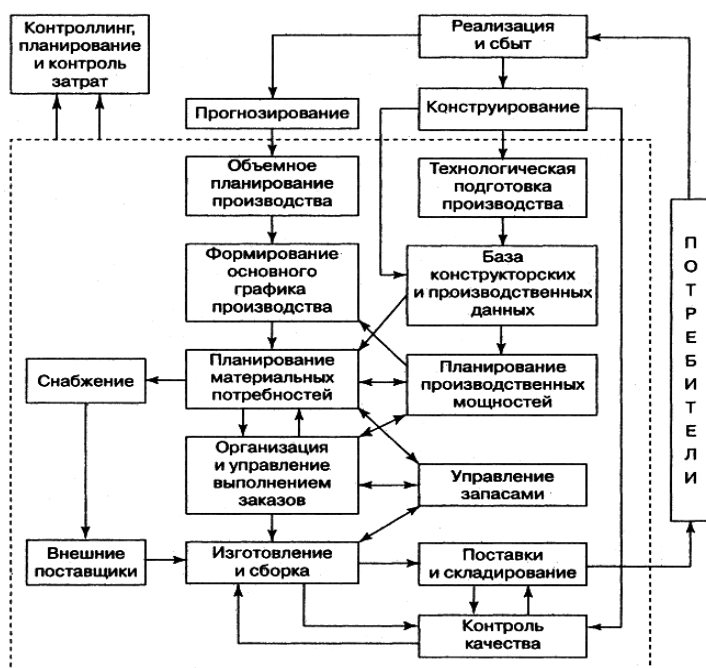


Рис. 3 Пример № 2 интегрированных систем



5. Техничко-экономический анализ хозяйственной сферы предприятия.

Этот анализ включает в себя:

- анализ исходной информации
- анализ производства и реализации объемов продаж продукции
- анализ использования производственно-технической базы
- анализ труда, его производительности и оплаты, анализ затрат и финансовых результатов, обобщенные данные анализа

1. Анализ исходной информации проводится с целью определения общего финансового состояния дел на предприятии. Источниками информации для анализа служат бухгалтерские отчеты.

Таблица 1

Показатели	2014г.	2015г.	Разница показателей между 2014 и 2015гг.	Темп роста показателей, (раз)
А	1	2	3	4
Производственная мощность, тонн	60400,00	78000,00	17600	1,29
Выпуск продукции в натуральном выражении, тонн	37200,00	45480,00	8280	1,23
Товарная продукция, тыс. руб.	520,423	663,087	142,66	1,27
Реализованная продукция (объем продаж), тыс. руб.	520,423	663,087	142,66	1,27
Среднегодовая стоимость основных производственных фондов, млн. руб.	39,662	41,015	1,35	1,03
Численность работающих, человек	897	1025,00	128	1,14
Направлено на оплату труда, тыс. руб.	107,624	131,989	24,36	1,23
Прибыль (убыток) до налогового обложения, млн. руб.	3,436	6,459	3,02	1,88

2. Анализ производственной и коммерческой деятельности предприятия.

предприятия характеризуют показатели:

1. выпуска продукции в натуральном выражении;
2. товарная продукция;
3. реализованная продукция.

3. Потенциально производственные возможности предприятия можно оценить с помощью показателей производственной мощности и среднегодовой стоимости основных производственных фондов. Эти данные позволяют рассчитать такие важные технико-экономические показатели как:

1. коэффициент использования производственных мощностей;
2. выпуск продукции на рубль стоимости основных производственных фондов.

4. Показатель среднегодовой численности рабочих, объем денежных средств, направленных на оплату труда, характеризуют социальную сферу деятельности предприятия, а так же позволяют рассчитать: фондовооруженность, производительность, среднемесячную заработную плату и соотношение между ними. Результаты по реализации продукции в целом можно определить расчетным путем из показателей полной себестоимости товарной продукции, балансовой прибыли.

Основная цель анализа технико-экономических показателей - это комплексная оценка всех направлений деятельности предприятия. Информация для технико-экономического анализа должна быть заранее подготовлена, проверена и должна соответствовать следующим требованиям:

1. все технико-экономические показатели были объединены в систему, должны соответствовать одному анализируемому периоду;
2. все стоимостные показатели должны иметь одинаковую размерность;
3. показатели "Товарной продукции", "Реализованной продукции", "Полной себестоимости товарной продукции", "Прибыль по балансу" должны быть исчислены в текущих ценах;
4. если показатель "Выпуска продукции в натуральном выражении" представлен в натуральных единицах измерения, то и показатель "Производственной мощности" должен иметь ту же размерность и тот же временной период;
5. продукция, выработанная предприятием за анализируемый период, исчисленная в тоннах и др. единицах, и представленная в показателях выпуска продукции в натуральном выражении, должна быть в том же объеме и ассортименте, но исчисленная в рублях в показателе "Товарной продукции";
6. если в системе технико-экономических показателей численность представлена за год, то и показатель "Направлено на оплату труда" должен быть годовым;

7. показатель "Среднегодовая стоимость основных производственных фондов" должен учитывать периодически проводимые переоценки (3, стр.173).

8. анализ производства и реализации продукции проводится для того, чтобы определить, как организована производственная и коммерческая деятельность на предприятии. Для этого рассчитываются такие показатели как: средняя цена единицы продукции, представленная в натуральном выражении; реализованная продукция (объем ее продаж) в процентах к товарной продукции.

Таблица 2

Показатели	2014г	2015г	Фактические данные к 2015г в %
Выпуск продукции в натуральном выражении, тонн	37200,00	45480,00	1,23
Товарная продукция, тыс. руб.	520,423	45480,00	1,23
Реализованная продукция (объем продаж), тыс. руб.	520,423	45480,00	1,23
Средняя цена тонны выпущенной продукции, тыс. руб.	13,989	14,579	104,22
Реализованная продукция (объем продаж) к товарной продукции, в процентах	100,00	100,00	

Вывод: Из данных таблицы следует, что выпуск продукции в натуральном выражении в 2014 году составил 45480 тонн, что в 1,23 раза больше, чем в 2015 году. Это связано, прежде всего с активной деятельностью предприятия по расширению рынков сбыта. Товарная продукция за анализируемый период увеличилась в 1,27 раза за счет увеличения выпуска продукции в натуральном выражении за счет роста цен на производимую продукцию.

5. Анализ использования производственно-технической базы позволяет оценить в какой мере продукция, полученная с каждого рубля стоимости основных производственных фондов и предназначения для реализации в анализируемом периоде востребовалась потребителем рынком.

Для этого рассчитываются:

1. коэффициент использования производственных мощностей;
2. среднегодовая стоимость основных производственных фондов в расчете на единицу производственной мощности (удельные и капитальные вложения);
3. в расчете на 1 рубль стоимости основных производственных фондов:
 - товарная продукция;
 - реализованная продукция (объем ее продаж);
 - прибыль от продажи продукции;
 - прибыль (убыток) по балансу отчетного периода.

Таблица 3 «Анализ использования производственно-технической базы»

Показатели	2014	2015	Фактические данные к 2015г в % (раз)
А	1	2	3
Производственная мощность, тонн	60400,00	78000,00	1,29 раза
Выпуск продукции в натуральном выражении, тонн	37200,00	45480,00	1,23 раза
Коэф. использования производственных мощностей, раз	0,62	0,58	-
Среднегодовая стоимость основных производственных фондов, млн. руб.	39,662	41,015	103,4
Среднегодовая стоимость основных производственных фондов в расчете на 1 тонну производственной мощности, тыс. руб.	656,6	525,8	80,5
Товарная продукция, тыс. руб.	520,4	663,1	1,27
Реализованная продукция (объем продаж), тыс. руб.	520,4	663,1	1,27
Прибыль от продаж продукции, тыс. руб.	37,2	45,5	1,22 раза
Прибыль до налогообложения, млн. руб.	3,346	6,459	1,88 раза
В расчете на 1 руб. стоимости основных производственных фондов, рублей:	0,013	0,016	1,24 раза
товарная продукция			
- реализованная продукция (объем ее продаж), тыс. руб.	0,013	0,016	1,24 раза
- прибыль от продажи продукции, тыс. руб.	0,94	1,11	1,18 раза
- прибыль до налогообложения, тыс. руб.	0,08	0,16	2 раза

Вывод: За анализируемый период на предприятии стали выпускать новые виды продукции, так же произошли преобразования, связанные с реконструкцией. В связи с этим на предприятии за анализируемый период увеличилась производственная мощность на 1,29 раза. Показателем, характеризующим производственную активность предприятия, является товарная продукция в расчете на 1 рубль стоимости основных производственных фондов, этот показатель в анализируемый период увеличился в 1.27 раза, что указывает на увеличение использования производственно-технической базы для выпуска товарной продукции. В анализируемый период наблюдается увеличение производственных фондов в 1.27 раза. Это также показывает на повышение рыночной активности использования производственно-технической базы на предприятии.

Анализ труда и его оплаты производится с целью определения эффективности использования труда (для этого рассчитывается производительность труда на одного рабочего), так также эффективность расходования средств на оплату труда для этого рассчитываются показатели в расчете на 1 рубль оплаты труда, такие как:

1. товарная продукция;
2. реализованная продукция;
3. прибыль (убыток) до налогообложения;

4. прибыль (убыток) от продажи продукции.

Таблица 4. «Показатели, характеризующие положение труда, его производительность и оплату на предприятии»

Показатели	2014	2015	Фактические данные к 2015 году в % (раз)
А	1	2	3
Численность работающих, человек	897	1025,00	1,14 раза
Выпуск продукции в натуральном выражении, тонн	37200,00	45480,00	1,23 раза
Товарная продукция, тыс. руб.	520,4	663,1	1,27
Реализованная продукция, тыс. руб.	520,4	663,1	1,27
Прибыль от продаж продукции, тыс. руб.	37,2	45,4	1,22 раза
Прибыль (убыток) до налогообложения, млн. руб.	3,436	6,459	1,88раза
В расчете на 1-го работающего: выпуск продукции в натуральном выражении, тонн	41,5	44,4	1,07 раза
- товарная продукция, тыс. руб.	580,2	646,9	1,12 раза
- реализованная продукция, тыс. руб.	580,2	646,9	1,12 раза
- прибыль от продаж продукции, тыс. руб.	0,04	0,044	110,97
- прибыль (убыток) до налогообложения, тыс. руб.	3,8	6,3	1,66 раза
Направлено на оплату труда, тыс. руб.	107,6	131,9	1,23 раза
Среднемесячная оплата, тыс. руб.	7,29	9,08	1,25 раза
В расчете на 1 рубль оплаты труда, рублей: товарная продукция	4,84	5,03	103,87
- прибыль от продаж продукции	0,35	0,35	-
- прибыль (убыток) до налогообложения	0,03	0,05	-

Вывод: На предприятии в период с 2014 по 2015 год численность увеличилась в 1,14 раза. Это связано с тем, что предприятие расширяется для выпуска новых видов продукции. При этом уровень производительности труда на предприятии увеличился в 1,07 раза. На это указывает показатель выпуска продукции в натуральном выражении на 1 рабочего. В стоимостном выражении этот показатель увеличился на 66,7 тысяч рублей, то есть в 1.12 раза. Это связано со значительным ростом цен на производимую продукцию.

Из анализа видно, что на предприятии эффективно используют рабочую силу, в 2010 году в среднем на каждого рабочего было получено 0,044 тысячи рублей прибыли, что на 10% больше, чем за аналогичный период прошлого года. С 2009 по 2010 года наблюдается рост показателя эффективности расходования средств на оплату труда в расчете по товарной и реализованной продукции, а так же положительный итог использования средств на оплату труда. Так на каждый затраченный рубль на оплату труда было получено 0,35 рублей прибыли от продажи 0,05 рубля прибыли до налогообложения.

6. Анализ затрат и финансовых показателей.

Таблица 6 «Показатели, характеризующие затраты и финансовые результаты хозяйственной деятельности»

Показатели	2009 год	2010 год	Фактические данные к 2009 году в % (раз)
Реализованная продукция, тыс. руб.	520,4	663,1	1,27 раза
Полная себестоимость товарной продукции тыс. руб.	412,00	552,00	0,75 раза
Затраты на 1 рубль реализованной продукции, тыс. руб.	0,79	0,83	105,06
Прибыль от продажи продукции, тыс. руб.	108,4	111,1	1,03 раза
Прибыль (убыток) до налогообложения (скорректированный показатель), тыс. руб.	3,8	6,3	1,66 раза
Прибыль (убыток) от продаж к прибыли до налогообложения (скорректированному показателю), %	2852,6	1763,5	-
Рентабельность продукции в целом, %	26,3	20,1	-

Вывод: В анализируемом периоде на предприятии, как следует из таблицы 6, наблюдается тенденция, что показатель реализованной продукции превышает показатель полной себестоимости товарной продукции (0,75-1,27) на 52%. В 2015 году на каждый вложенный рубль предприятия получил прибыль, которая по сравнению с 2014 годом снизилась (20,1-26,3) на 6,2%, а в расчете на весь объем затрат ($552 \cdot 6,2$) = 3,422 млн. руб. Между тем, в целом, финансовые итоги деятельности предприятия в анализируемом периоде выразились в увеличении прибыли до налогообложения в 1,66 раз.

7. Анализ движения материальных потоков в производственном процессе

- Составить характерные таблицы, графики «План» и «Факт», определить расхождение.
- Выявить причины расхождения.

8. Оценка эффективности функционирования производственной логистики.

- Анализ процессов
- Анализ запасов в соответствии с процессами
- Анализ расхождений (графики, сырье, подача, издержки, движение и др.)
- Анализ инноваций
- Анализ движения материального потока
- Анализ общего круга проблем производственных процессов предприятия.

9. Выработка рекомендаций по снижению затрат на движение материального потока на производстве.

- Внедрение логистической концепции, технологий:

1. Управление материальными потоками:

Первый подход называется «толкающей» системой. Это система организации производства, в которой предметы труда, которые поступают на производственный участок, непосредственно этим участком у предыдущего технологического участка не заказываются. Материальный поток «выталкивается» каждому последующему адресату строго по распоряжению (команде), которое поступает на передаваемый участок из центральной системы управления производством.

2. «MRP»

Одной из наиболее популярных в мире логистических концепций, на основе которой разработано и функционирует большое количество микрологистических систем, является концепция «планирования потребностей/ресурсов» (requirements/resourceplanning, RP). Концепцию RP часто противопоставляют логистической концепции «точно в срок», имея в виду, что на ней (в отличие от JIT-подхода) основаны логистические концепции «толкающего» типа.

Базовыми микрологистическими системами, которые основаны на концепции «планирования потребностей/ресурсов», в производстве и снабжении являются системы «планирования потребностей в материалах/ производственного планирования потребности в ресурсах» (materials/manufacturingrequirements/resourceplanning, MRP I/MRP II), а в дистрибуции (распределении) – системы «планирования распределения продукции/ресурсов» (distributionrequirements/resourceplanning, DRP I, DRP II).

3. KANBAN:

Наиболее распространенной в мире среди микрологистических является концепция «just-in-time» – JIT («точно в срок»).

Одной из первых попыток практического внедрения этой концепции стала разработанная корпорацией Toyota. Микрологистическая система KANBAN, что в переводе с японского означает «карта». Система KANBAN является первой реализацией «тянущих» микрологистических систем в производстве, на внедрение которой от начала разработки у фирмы Toyota ушло 10 лет. Ключевыми элементами этого окружения стали:

- рациональная организация и сбалансированность производства;
- тотальный контроль качества на всех стадиях производственного процесса и качества выходящих материальных ресурсов у поставщиков;
- партнерство только с надежными поставщиками и перевозчиками;
- повышенная профессиональная ответственность всего персонала.

4. «Оптимизированная производственная технология»:

Система организации производства и поставок, которую называли «Оптимизированной производственной технологией» (OptimizedProductionTechnology, OPT), разработана израильскими и американскими специалистами и известна также как «израильский KANBAN». ОПТ, как и система KANBAN, относится к классу тянущих систем организации поставок и производства. Отдельные западноевропейские специалисты небезосновательно считают, что ОПТ – это фактически компьютеризированный вариант системы KANBAN с той существенной разницей, что ОПТ предупреждает возникновение узких мест в цепочке «снабжение-производство-сбыт», а система KANBAN позволяет эффективно устранить уже существующие узкие места.

5. «Бережливое производство»:

Сущность внутрипроизводственной логистической концепции «бережливое производство» выражается в творческом объединении таких основных компонентов:

- высокого качества;
- небольшого размера производственных партий;
- низкого уровня запасов;
- высококвалифицированного персонала;
- гибких производственных технологий.

И др. концепции.

- Изменение бизнес-процесса.
- Изменение объема запасов.
- Пересмотр графиков производства.
- Пересмотр потребности в материальных ресурсах
- Изменения методов контроля и отчетности для всего предприятия.
- Изменение методов планирования.
- Определение оптимального размера запасов.
- Анализ затрат, связанных с транспортировкой, хранением запасов.
- Капиталовложение

К примеру, компании недостаточно оборудования для производства продукции в соответствии с планами. Инвестирование в оборудование решит данную проблему. Даем расчеты.

Исходные данные для расчета эффективности внедрения новой машины

Показатели	Значение показателей
Цена новой машины (млн. руб.)	4
Цена старого оборудования, на текущий момент (тыс. руб.)	120
Годовая экономия денежных средств (тыс. руб.)	227400
Износ новой машины (20%)	$4000000 * 0,2 = 800000$
Износ старой машины (от остаточной стоимости)	$120 * 0,2 = 24000$
Дополнительная амортизация (тыс. руб.)	$800 - 24 = 776$
Доход до налогообложения (тыс. руб.)	$227400 - 776000 = -548600$
Налог на прибыль (тыс. руб.)	-
Дополнительный доход после налогообложения (тыс. руб.)	-
Чистый денежный поток за год	-548600

сокращение затрат на материалы:

$S_M = (M_b - M_{пр}) * N_{пр}$, где

$M_b, M_{пр}$ - затраты на материалы в расчете на учетную единицу продукции по базовому и проектируемому вариантам;

$N_{пр}$ - объем продукции по проектируемому варианту

$S_M = (11 - 6) * 45480 = 227400$ руб.

эффективность замены оборудования:

$\Delta_f = ?S + (?N_a + ?\Pi_{пр})$, где

?S - экономия на текущих затратах;

?N_a - дополнительные расходы на амортизацию;

? $\Pi_{пр}$ - дополнительные расходы по выплате налога.

Таким образом, получим: $\Delta_f = 227400 - 776000 = -548600$ руб., так как эффективность от внедрения новой формовочной машины на данный момент получилась отрицательная, то в ближайшее время это оборудование модернизировать не выгодно.

ТЕМА: «УПРАВЛЕНИЕ ЛОГИСТИЧЕСКИМИ ПРОЦЕССАМИ В РАСПРЕДЕЛЕНИИ НА ПРИМЕРЕ...».

1. Основные цели и задачи распределительной логистики предприятия.
2. Область взаимодействия маркетинга и логистики на предприятии.
3. Координация смежных служб при реализации функций логистики распределения.

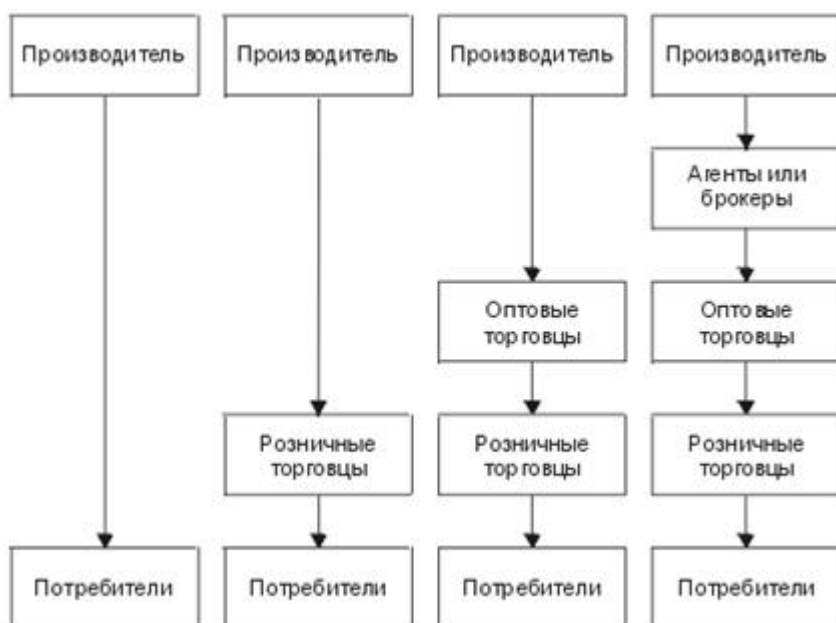
4. Распределительная логистика:

- Коммерческое распределение
- Канальное распределение
- Физическое распределение

5. Основные функции распределительной логистики.

6. Логистические каналы распределения предприятия.

Рис. 1



7. Структура каналов распределения.

8. Общие логистические издержки в цепи распределения:

- Производитель
- Склад
- Конечный потребитель

9. Определение посредников распределения (дилер, дистрибьютор, комиссионер, агент, брокер).

- логистический аутсорсинг.

10. Управление распределением:

- Планирование распределения
- Проектирование оптимальной сети распределения
- Организация систем: управление заказами, пополнение запасов, обслуживание, сбалансированные показатели обслуживания и контроля, в рамках спроектированной системы.
- Анализ и контроль действующей системы.

11. Управление распределением продукта

12. Управление заказами (планирование, передача, схема выполнения, структура выполнения заказа)

- Основные задачи
- Основные издержки

13. Определение цикла заказа.

- с точки зрения покупателя
- с точки зрения продавца

14. Анализ выполнения цикла заказа отделами фирмы.

15. Анализ двух показателей - «Индекса развития рынка» ИРР

И «Индекса развития компании» ИРК

16. Методы стимулирования потребителей.

17. Анализ логистического обслуживания потребителей предприятия.

18. Оценка логистического сервиса предприятия.

19. Оценка основных категорий обслуживания:

- комплектация заказа
- маркировка
- подготовка к продаже
- проверка качества товара транспортировка
- организация доставки
- выбор транспортных средств
- совместная разработка маршрутов достав
- аренда транспорта
- аутсорсинг услуг
- управление запасами у клиента
- информация о заказе и его изменении

20. Определение позиций компании при разработке политики обслуживания

- маркетинг
- склад
- транспорт
- продажи

21. Анализ логистического сервиса предприятия.

22. Анализ основных издержек, связанных с распределением.

23. Рекомендации по повышению качества логистического сервиса.

23. Основные методы сокращения издержек, связанных с распределением.

В дипломной работе наличие результатов расчетов по вышеприведенным направлениям обязательно.

В заключении(не более трех страниц) синтезируется суть работы, подводятся итоги решения поставленных в ней задач и обобщаются полученные результаты. Оценивается полнота решения поставленных задач и достижения цели исследования, отмечаются практическая ценность работы, область ее настоящего или возможного использования.

Список использованных источников показывает степень изученности проблемы. Список должен содержать не менее 30 источников.

Подбор и изучение литературы является одним из важных этапов работы студента. Работа не может считаться научной, если она не снабжена справочно-библиографическим аппаратом:

списком используемых источников по теме исследования и ссылками на цитируемые и упоминаемые в тексте документы.

В **Приложения** выносятся материалы (документы, таблицы, законодательные и нормативные акты и др.), носящие вспомогательный характер.

6. Правила оформления дипломной работы

Дипломная работа должна быть выполнена печатным способом на одной стороне листа белой бумаги.

Для написания дипломной работы следует использовать бумагу формата А4 (210 x 297 мм). Допускается предоставлять таблицы и иллюстрации на листах формата А3.

Текст дипломной работы следует печатать, соблюдая следующие требования:

- поля: левое – 25 мм, правое – 10 мм, верхнее и нижнее – 20 мм;
- шрифт размером 14 TimesNewRoman;
- межстрочный интервал – полуторный;
- отступ красной строки – 1,25;
- выравнивание основного текста по ширине.

В работе используется сквозная нумерация страниц, включая список использованной литературы и приложения. Первой страницей дипломной работы является титульный лист, который включают в общую нумерацию страниц дипломной работы. На титульном листе номер страницы не ставят, на последующих листах номер проставляют арабскими цифрами в центре нижней части листа без точки.

Каждая глава, а также введение, заключение, список использованных источников, приложения начинаются с **новой страницы**.

Название глав, параграфов не должны совпадать друг с другом, а также с названием темы дипломной работы.

Главы дипломной работы должны быть пронумерованы арабскими цифрами, после номера главы ставится точка. Номер параграфа каждой главы состоит из номера главы и непосредственно номера параграфа в данной главе, отделенного от номера главы точкой. Слова «Глава», знак параграфа (§) перед заголовками не указываются. Если глава имеет только один параграф, то нумеровать его не следует.

Такая нумерация вместе с абзачными отступами в содержании позволяет показать соподчинение материала в тексте работы.

Наименования структурных элементов «СОДЕРЖАНИЕ», «ВВЕДЕНИЕ», «ЗАКЛЮЧЕНИЕ», «СПИСОК ИСПОЛЬЗОВАННЫХ ИСТОЧНИКОВ», «ПРИЛОЖЕНИЯ» служат заголовками структурных элементов выпускной квалификационной работы. Заголовки структурных элементов следует располагать в середине строки без точки в конце и печатать прописными буквами, не подчеркивая, например:

ВВЕДЕНИЕ

Наименование глав записывают в виде заголовков строчными буквами (кроме первой прописной) жирным шрифтом по центру строки, например:

1. Теоретические основы анализа финансового состояния предприятия

Наименование параграфов записывают в виде заголовков (с абзаца) строчными буквами (кроме первой прописной) жирным шрифтом и также располагаются по центру текста.

Переносы слов в наименовании глав, параграфов, пунктов не допускаются. Точка в конце заголовка глав и параграфов не ставится. Если наименование состоит из двух предложений, их разделяют точкой. Расстояние между заголовками и последующим текстом должно быть равно 10 мм, или 12 пт, расстояние между заголовком нового параграфа и последней строчкой предыдущего – 10 мм, или 12 пт.

Заголовки и нумерация структурных элементов дипломной работы в «Содержании» и в основной части текста должны полностью совпадать.

В тексте нельзя употреблять математические знаки, а также знаки № (номер) и % (процент) без цифр. Следует писать словами «меньше или равно» вместо (\leq) «не равно» вместо (\neq) и т.п.

Инициалы при указании фамилий должны отделяться неразрывными пробелами (Ctrl + Shift + пробел). Не допускается расположение фамилии на другой от инициалов строке.

Неразрывными пробелами отделяются буквы «г.» и «в.» при указании дат, например: 1922 г., XVIII в. Через неразрывный пробел пишутся принятые сокращения (т. е., т. к., и т. д.).

Фамилии, названия учреждений, организаций, фирм, название изделий и другие имена собственные в дипломной работе приводят на языке оригинала. Допускается транслитерировать имена собственные и приводить названия организаций в переводе на русский язык с добавлением (при первом упоминании) оригинального названия.

Страницы, главы, параграфы, рисунки, таблицы, приложения следует нумеровать арабскими цифрами без знака №.

Иллюстрации и таблицы, расположенные на отдельных листах, и распечатки включают в общую нумерацию страниц дипломной работы.

Иллюстрации (чертежи, графики, схемы, диаграммы и др.) следует располагать в дипломной работе непосредственно после текста, в котором они упоминаются впервые, или на следующей странице.

На все иллюстрации в дипломной работе должны быть даны ссылки.

Таблицы применяют для лучшей наглядности и удобства сравнения показателей. Таблицы должны иметь сквозную нумерацию. Название таблицы должно отражать ее содержание, быть точным и кратким. Слово «**Таблица**» и ее номер помещается над таблицей по центру без абзацного отступа.

Таблицу необходимо располагать в работе непосредственно после текста, в котором она упоминается впервые, или на следующей странице.

Если таблица не помещается на одной странице, то на следующем листе слева печатают: «Продолжение таблицы 1» или «Окончание таблицы 1».

Таблица должна быть размещена в тексте таким образом, чтобы ее можно было читать без поворота работы или с поворотом по часовой стрелке.

Если в тексте формулируется положение, подтверждаемое таблицей, то в тексте необходимо дать на нее ссылку, которая оформляется в круглых скобках. Ссылки на таблицы должны быть косвенные. Например: «Анализ данных показывает, что объем товарооборота в текущем году по сравнению с прошлым увеличился (таблица 1)».

Если таблица заимствована из книги или другого источника, на нее должна быть оформлена библиографическая ссылка.

Если в работе одна таблица, то она должна быть обозначена «Таблица 1».

Допускается применять в таблицах размер шрифта меньший, чем в тексте.

Числовые данные записываются с одинаковой степенью точности в пределах каждой графы на уровне последней строки показателя; при этом обязательно разряды располагать над разрядами; целая часть отделяется от дробной запятой, а не точкой. В таблице не должно быть ни одной пустой клетки: если данные равны 0 – «0», если данные существуют, но не внесены в сборник – «...», если данные не существуют – «–». Если значение не равно нулю, но первая значащая цифра появится после принятой степени точности, то делается запись 0,0 (при степени точности 0,1).

Пояснение значений символов и числовых коэффициентов следует приводить непосредственно под формулой в той же последовательности, в которой они даны в формуле. Значение каждого символа и числового коэффициента следует давать с новой строки. Первую строку пояснения начинают со слова «где» без двоеточия.

Уравнения и формулы следует выделять из текста в отдельную строку. Выше и ниже каждой формулы или уравнения должно быть оставлено не менее одной свободной строки. Если уравнение не умещается в одну строку, оно должно быть перенесено после знака равенства (=),

или после знаков плюс (+), минус (–), умножения (х), деления (:), или других математических знаков, причем знак в начале следующей строки повторяют.

Используемые в тексте дипломной работы ссылки на разделы, параграфы, таблицы, формулы, приложения дипломной работы следует указывать их порядковым номером, например: ...в гл. 4, ...по параграфу 3.4, ... на рисунке 8, ... в приложении 6.

Если в дипломной работе одна иллюстрация (таблица, формула, приложение), то при ссылке на нее в тексте дипломной работы следует писать: на рисунке (в таблице, по формуле, в приложении).

При написании дипломной работы оформляются библиографические ссылки на источник, откуда заимствуется материал или отдельные результаты.

Ссылкой подтверждаются все факты, цифры и другие конкретные данные, приводимые в тексте дипломной работы, заимствованные из источников и литературы.

Ссылка указывается в квадратных скобках с одним или несколькими номерами источников. Точка в конце предложения ставится после ссылки. **Например:** ...текст...[7].

Если использованы два и более источника, то в квадратных скобках номера этих источников записываются через точку с запятой. **Например:** ...текст.. [5; 11].

При использовании цитат в ссылке указывается страница, содержащая данную цитату. **Например:** «...цитата...» [7, с. 132].

Подстрочные ссылки располагают в дипломной работе под текстом каждой страницы и отделяют от него пробелом 1,5 интервала и строкой (линией) в 5 см. Для оформления подстрочных ссылок используется шрифт TimesNewRoman, кегль 10. Нельзя переносить подстрочные ссылки на следующую страницу, выделять особым шрифтом или цветом.

В дипломной работе следует использовать постраничную нумерацию подстрочных ссылок. (На каждой странице нумерация ссылок начинается с единицы.) Нумерация ссылок обозначается арабскими цифрами без точек.

Для связи подстрочных ссылок с текстом документа используют знак сноски. **Например:**

¹Савицкая Г.В. Анализ финансово-хозяйственной деятельности предприятия. – М., 2012. – С. 305.

Объектами составления библиографической ссылки также являются электронные ресурсы. **Например:**

¹ Галина Васильевна Старовойтова, 17.05.46 – 20.11.1998 [Мемор. сайт] / сост. и ред. Т. Лиханова. – СПб., [2004]. – Режим доступа :<http://www.starovoitova.ru/rus/main.php>

Приложения следует оформлять как продолжение дипломной работы на ее последующих страницах. Каждое приложение должно иметь ссылку на него в тексте работы.

Каждое приложение должно начинаться с новой страницы и иметь содержательный заголовок, напечатанный прописными буквами. В правом верхнем углу над заголовком строчными буквами должно быть напечатано слово «Приложение».

Если приложений в отчете более одного, их следует нумеровать арабскими цифрами порядковой нумерацией.

Если в качестве приложения в дипломной работе используется документ, имеющий самостоятельное значение и оформляемый согласно требованиям, к документу данного вида, его вкладывают в дипломную работу без изменений в оригинале. На титульном листе документа в правом верхнем углу печатают слово «Приложение» и проставляют его номер, а страницы, на которых размещен документ, включают в общую нумерацию страниц дипломной работы.

ОФОРМЛЕНИЕ СПИСКА ИСПОЛЬЗОВАННЫХ ИСТОЧНИКОВ

В список использованных источников включают описания документов, упоминаемых в ссылках, а также описания документов, которые привлекались к написанию дипломной работы, но не были приведены в ссылках.

Список использованных источников должен содержать не менее 30 документов, изученных автором. При выполнении дипломной работы должна использоваться актуальная литература. Год издания использованной литературы (книги, учебники) не должен превышать пять лет, включая год выполнения дипломной работы.

Список использованных источников состоит из следующих обязательных элементов:

Нормативно-правовые акты. Нормативно-правовые акты располагаются в соответствии с их юридической силой:

- международные договоры – по хронологии;
- Конституция РФ;
- кодексы – по алфавиту;
- федеральные законы – по хронологии;
- указы Президента РФ – по хронологии;
- акты Правительства РФ – по хронологии;
- акты министерств и иных федеральных органов исполнительной власти в последовательности: приказы, постановления, положения, инструкции – по алфавиту, акты – по хронологии. Должно быть указано полное название акта, дата его принятия, номер, а также официальный источник опубликования.

Литература. В алфавитном порядке указывается учебная, справочная и иная литература, статьи из периодических изданий и др. После указания всех литературных источников располагаются (при наличии) неопубликованные источники: архивные документы, положения об учреждениях, их структурных подразделениях, уставы фирм и организаций, различного рода инструкции (по делопроизводству, должностные и т.д.). Неопубликованные источники следует располагать в алфавитном порядке.

Электронные ресурсы. Источники на электронных носителях (CD-ROM, материалы из Интернета) приводятся в алфавитном порядке.

В дипломной работе используется сквозная нумерация для всех элементов списка использованных источников. Обозначение каждого источника, литературного издания и др. производится арабскими цифрами. Наименование элементов списка («Нормативно-правовые акты», «Литература», «Электронные ресурсы») отдельно не нумеруются.

Литература на иностранном языке указывается на языке оригинала с соблюдением орфографических норм для соответствующего языка (в том числе употребление прописных и строчных букв).

Для каждого документа предусмотрены следующие элементы библиографической характеристики: фамилия, инициалы автора; название; подзаголовочные сведения (учебник, учебное пособие, словарь и т.д.); выходные сведения (место издания, издательство, год издания); количественная характеристика (общее количество страниц в книге).

Библиографическое описание электронных ресурсов представляет собой совокупность библиографических сведений, позволяющих идентифицировать электронный ресурс. Данные сведения дают возможность составить представление о содержании, характере, назначении ресурса, виде физического носителя и т.д.

В дипломной работе рекомендуется использовать следующий порядок библиографического описания электронных ресурсов: Автор (если есть). Заглавие [Электронный ресурс]: Сведения об издании (если есть). – Обозначение вида ресурса. – Место издания, издатель, дата издания (если есть). – Специфическое обозначение материала и количество физических единиц: другие физические характеристики; размер + сведения о сопроводительном материале (если есть). – Режим доступа: электронный адрес (для ресурсов Интернета).

Пример оформления списка электронных ресурсов приведен в Приложении 3.

7. Порядок рецензирования дипломной работы

Дипломная работа, имеющая положительный отзыв руководителя, направляется на рецензирование. Рецензентами могут быть сторонние специалисты из числа работников предприятий, организаций, преподавателей образовательных учреждений, хорошо владеющих вопросами, связанными с тематикой дипломной работы.

Рецензия на дипломную работу должна включать:

- заключение о соответствии дипломной работы заявленной теме, полученному заданию, ее актуальности;
- оценку качества выполнения каждого раздела дипломной работы;
- оценку степени разработки новых вопросов, оригинальности решений (предложений), теоретической и практической значимости работы;
- оценку дипломной работы.

Рецензент оценивает уровень сформированности профессиональных компетенций по основным видам деятельности, заявленным в программе подготовки специалистов среднего звена (ППССЗ) специальности.

Письменная рецензия представляется за три дня до защиты.

Содержание рецензии доводится до сведения студента не позднее, чем за день до защиты дипломной работы. Внесение изменений в дипломную работу после получения рецензии не допускается.

8. Организация и проведение защиты дипломной работы

Защита дипломной работы проводится в установленное время на открытом заседании Государственной экзаменационной комиссии (далее ГЭК). На защите выпускной квалификационной работы ГЭК проверяет соответствие выпускника требованиям ФГОС СПО по специальности 38.02.03 «Операционная деятельность в логистике». Процедура защиты устанавливается председателем ГЭК и, как правило, включает доклад студента (не более 10-15 минут), чтение отзыва и рецензии, вопросы членов комиссии, ответы студента.

Защита начинается с представления студента членам комиссии секретарем ГЭК. Далее студент делает доклад по теме дипломной работы, в котором обосновывает актуальность избранной темы, формулирует цель и задачи исследования, излагает содержание работы, обращая особое внимание на наиболее важные и интересные результаты, новизну работы. Перечисляются выводы и основные рекомендации. После завершения доклада члены комиссии задают студенту вопросы, при ответе на которые студент имеет право пользоваться своей работой. После заключительного слова студента процедура защиты дипломной работы считается оконченной.

По окончании публичной защиты ГЭК на закрытом заседании обсуждает результаты защиты. При этом учитываются:

- форма доклада,
- содержание доклада,
- ответы на вопросы,
- содержание работы,
- уровень освоенных профессиональных и общих компетенций,
- иллюстративный материал,
- оформление работы,
- отзыв руководителя,
- оценка членов ГЭК за содержание работы, ее защиту, включая доклад и ответы на вопросы.
- рецензия

Заседания ГЭК протоколируются.

Протоколы подписываются председателем, заместителем председателя, членами ГЭК, ответственным секретарем.

Результаты защиты дипломных работ оформляются ведомостью.

ГЭК принимает решение о присвоении студенту-выпускнику соответствующей квалификации, после чего происходит оглашение результатов защиты.

9. Требования к презентации/раздаточному материалу/ и т.п. на защите дипломной работы

Для успешной защиты нужно, прежде всего, подготовить доклад. В нем следует отразить, чем автор руководствовался при изучении темы, что является предметом исследования, какие методы в нем использованы, какие новые результаты достигнуты, что сделано лично автором. Содержание доклада определяется студентом совместно с научным руководителем. Особое внимание обращается на ответы по замечаниям рецензента. Иллюстрацией доклада является мультимедийная презентация.

Доклад можно подготовить письменно, но выступать на защите желательно свободно, не зачитывая текст. Лучше иметь перед глазами краткий план доклада или тезисы.

Доклад должен быть рассчитан на 10 минут. Тезисы рекомендуется до защиты несколько раз внимательно прочитать вслух, чтобы убедиться, что студент уложится в отведенное для выступления время.

Важным этапом подготовки к защите ДР является подготовка презентации. Выполнение презентаций для защиты ДР позволяет логически выстроить материал, систематизировать его, представить к защите, приобрести опыт выступления перед аудиторией, формирует коммуникативные компетенции студентов.

Для оптимального отбора содержания материала работы в презентации необходимо выделить ключевые понятия, проблемы, которые раскрываются в презентации в виде схем, диаграмм, таблиц. На каждом слайде определяется заголовок по содержанию материала.

Оптимальное количество слайдов, предлагаемое к защите работы – 25.

Для оформления слайдов презентации рекомендуется использовать простые шаблоны без анимации, соблюдать единый стиль оформления всех слайдов. Не рекомендуется на одном слайде использовать более трех цветов: один – для фона, один – для заголовков, один – для текста. Смена слайдов устанавливается по щелчку без времени.

Шрифт, выбираемый для презентации, должен обеспечивать читаемость на экране и быть в пределах размеров –20–40 пт, что обеспечивает презентабельность представленной информации. Шрифт на слайдах презентации должен соответствовать выбранному шаблону оформления. Не следует использовать разные шрифты в одной презентации. При копировании текста из программы Word на слайд он должен быть вставлен в текстовые рамки на слайде.

Алгоритм выстраивания презентации соответствует логической структуре работы и отражает последовательность ее этапов. Независимо от алгоритма выстраивания презентации следующие слайды являются обязательными:

- **Титульный слайд.** В содержание первого слайда выносится полное наименование образовательного учреждения, согласно уставу, тема выпускной квалификационной работы, фамилия, имя, отчество студента, фамилия, имя, отчество руководителя.

- **Объект исследования и предмет исследования.**

- **Цель исследования и задачи исследования.**

- **Слайды, иллюстрирующие этапы и результаты (количественные и качественные) исследовательской работы.**

- **Слайды с краткими выводами.**

- **Последний слайд–Спасибо за внимание.**

В презентации материал целесообразнее представлять в виде таблиц, схем, моделей, диаграмм.

10. Образец титульной листа дипломной работы



Автономная некоммерческая профессиональная образовательная организация
«МЕЖДУНАРОДНЫЙ ВОСТОЧНО-ЕВРОПЕЙСКИЙ КОЛЛЕДЖ»

Пушкинская ул., д. 268, 426008, г. Ижевск. Тел.: (3412) 77-68-24. E-mail: mveu@mveu.ru, www.mveu.ru
ИНН 1831200089. ОГРН 1201800020641

ДИПЛОМНАЯ РАБОТА

на тему: _____

Выполнил студент группы _____
_____ *подпись* _____ *ФИО*

Специальность, форма обучения **38.02.03. Операционная деятельность в логистике , заочная**

Руководитель _____
_____ *подпись* _____ *ФИО*

Допущен к защите в ГЭК

Председатель ПЦК

_____ *подпись* _____ Т.Ю.Дьяченко
_____ *ФИО*

« _____ » _____ 20__ г.

Заместитель директора по учебной работе _____ И. В. Комисарова
_____ *подпись*

« _____ » _____ 20__ г.

г. Ижевск 20__ г.

11. Критерии оценки освоенных профессиональных компетенций в отзывах и рецензиях.

Объект оценки/ Освоенные профессиональные компетенции	Содержание объекта оценки/ Критерии оценки	Количество баллов	
		Максимальное	Фактическое
ПК 2.1. Участвовать в разработке инфраструктуры процесса организации снабжения и организационной структуры управления снабжением на уровне подразделения (участка) логистической системы с учетом целей и задач организации в целом.	В полном объеме выполнена глава «Характеристика объекта исследования»	6	
	Выполнены задания, связанные с разработкой инфраструктуры процесса организации снабжения.	2	
	Выполнены задания, связанные с анализом организационной структуры управления снабжением	2	
ПК 2.2. Применять методологию проектирования внутрипроизводственных логистических систем при решении практических задач.	Выполнены задания, связанные с проектированием внутрипроизводственных логистических систем при решении практических задач	2	
ПК 2.3. Использовать различные модели и методы управления запасами.	При выполнении заданий дипломной работы применялись модели управления запасами	2	
	При выполнении заданий дипломной работы применялись различные методы управления запасами	2	
ПК 2.4. Осуществлять управление заказами, запасами, транспортировкой, складированием, грузопереработкой, упаковкой, сервисом.	Выполнены задания, связанные с управлением заказами.	2	
	Выполнены задания, связанные с управлением запасами.	2	
	Выполнены задания, связанные с управлением транспортировкой.	2	
	Выполнены задания, связанные с управлением складированием.	2	
	Выполнены задания, связанные с управлением грузопереработкой.	2	
	Выполнены задания, связанные с управлением упаковкой.	2	
	Выполнены задания, связанные с управлением сервисом	2	
ИТОГО		30	

12. Критерии оценки защиты дипломной работы

Оценка компетенций выпускников по результатам выполнения и защиты ДР проводится членами ГЭК по показателям и критериям оценки результата выполнения и защиты ДР. Результаты защиты дипломной работы оценивается по четырехбалльной системе («отлично», «хорошо», «удовлетворительно», «неудовлетворительно»).

Объектом оценки является: форма доклада, содержание доклада, ответы на вопросы, содержание работы, уровень освоенных профессиональных и общих компетенций, иллюстративный материал, оформление работы, отзыв руководителя, рецензия.

Результаты защиты дипломной работы объявляются выпускникам в тот же день после оформления протокола заседания государственной экзаменационной комиссии.

Объект оценки/ Освоенные общие и профессиональные компетенции	Содержание объекта оценки/Критерии оценки	Оценка критерия	Фактичес- кое количество баллов
1. Форма доклада	Самостоятельный устный доклад без чтения текста с соблюдением установленного регламента	4	
	Доклад с частичным зачитыванием текста, незначительным нарушением регламента	3	
	Доклад в форме безотрывного чтения текста с явным нарушением регламента	2	
	Доклад в форме безотрывного чтения текста, с ошибками произношения слов, с явным нарушением регламента	1	
2. Содержание доклада	Полно и ясно изложена суть работы, показаны реальный вклад автора в разработку и практическая значимость работы	5	
	Суть работы и вклад автора понятны, но присутствуют не значительные замечания к содержанию доклада	4	
	Суть работы понятна, вклад автора в разработку недостаточно ясен, практическая значимость не конкретизирована	3	
	Сущность решенных задач не полностью раскрыта, вклад автора в разработку не отражен, практическая значимость работы не подчеркнута	2	
	Сущность решенных задач не раскрыта, вклад автора в разработку не отражен, практическая значимость работы отсутствует	1	
3. Ответы на вопросы	Четко, лаконично и по существу даны ответы на все вопросы	5	
	Присутствуют не значительные замечания по существу ответа	4	
	Некоторая часть вопросов вызвала затруднения с ответом	3	
	Ответы большей частью не по существу, что вызвало большое количество дополнительных вопросов	2	
	Ответы на вопросы отсутствуют	1	
4. Содержание работы	Полностью соответствует заданию и требованиям	4	
	Отражено не все содержание разделов работы	3	
	Материал в своем большинстве не отражает содержания работы	2	
	Соответствует, но с серьезными отступлениями	1	
5. Иллюстрированный материал	Полностью наглядно отражает основное содержание всех разделов дипломной работы	4	
	Отражено не все содержание разделов работы	3	
	Материал в своем большинстве не отражает содержания работы	2	
	Иллюстрированный материал отсутствует или имеются замечания по его представлению	1	
6. Оформление работы	Аккуратное оформление, соблюдены все требования методических указаний, результаты расчетов оформлены в виде таблиц, графиков, диаграмм	3	
	Незначительные нарушения требований по оформлению	2	

	Небрежность в оформлении, незначительные нарушения требований по оформлению	1	
	Небрежность в оформлении, оформление не соответствует требованиям	0,5	
7.Свободная ориентация автора в работе	Автор свободно ориентируется в ДР	5	
	Автор хорошо ориентируется в ДР, но допускает незначительные неточности	4	
	Автор хорошо ориентируется в ДР, но допускает неточности	3	
	Автор хорошо ориентируется в ДР, но допускает значительные неточности	2	
	Автор слабо ориентируется в ДР	1	
1. Внешняя рецензия	Количество баллов, проставленных во внешней рецензии	30	
9. Отзыв руководителя на ВКР	Количество баллов, проставленных в отзыве руководителя	30	
10. Уровень освоенных общих компетенций	Количество баллов, проставленное в сводной ведомости оценки сформированности ОК	10	
Всего		Max 100	

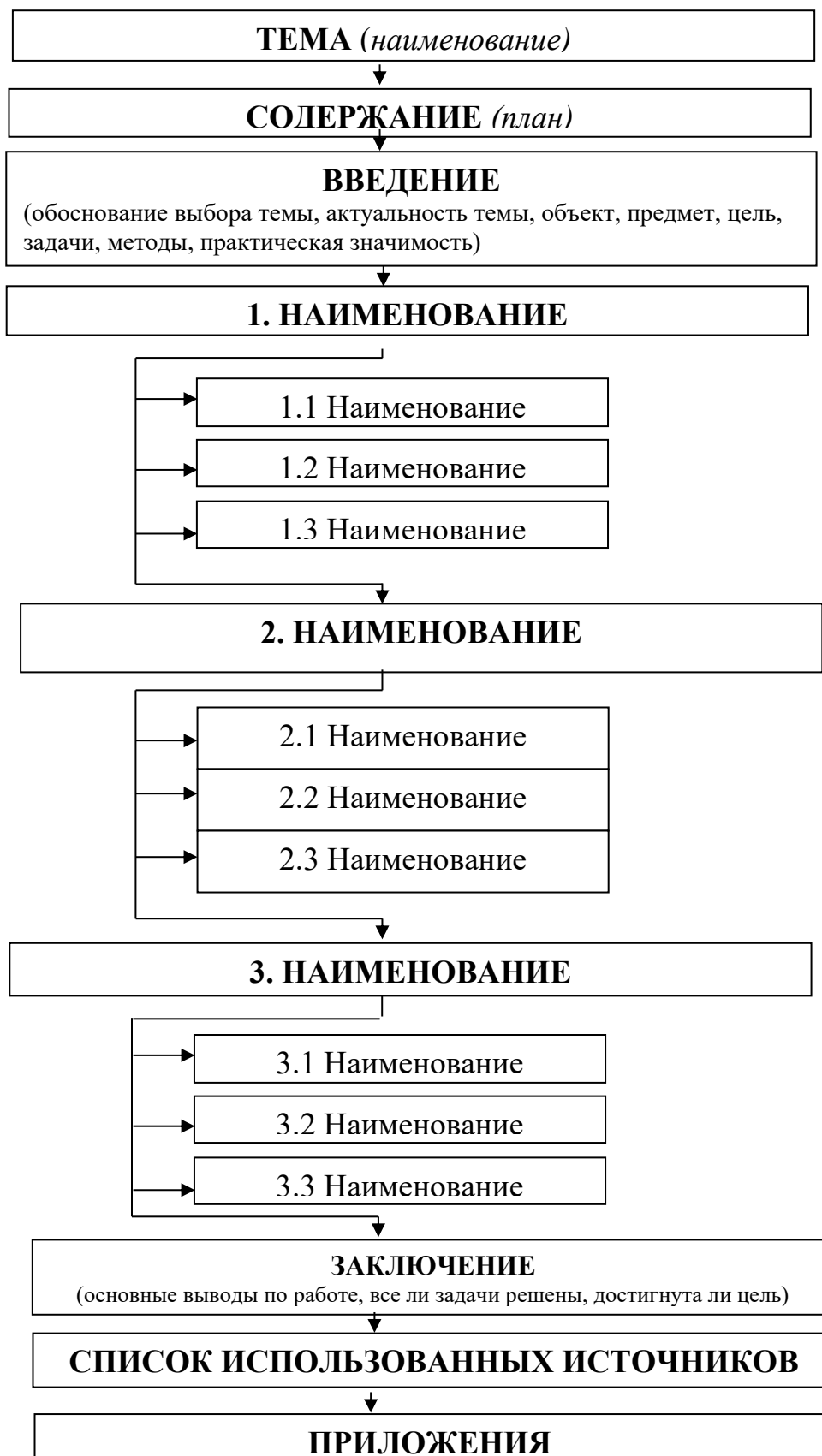
Таблица перевода первичных баллов в оценку по пятибалльной шкале

№	Суммарный балл	Оценка по пятибалльной шкале
1.	85-100	Отлично
2.	70-84,9	Хорошо
3.	55-69,9	Удовлетворительно
4.	Менее 55	Неудовлетворительно

13. Дополнительные материалы, приложения.

Приложение 1

Схема составления и оформления дипломной работы



Пример оформления содержания

Содержание

Введение	3
1. Наименование первой главы	6
1.1 Наименование первого параграфа.....	6
1.2 Наименование второго параграфа.....	12
1.3 Наименование третьего параграфа.....	17
2. Наименование второй главы	23
2.1 Наименование первого параграфа	23
2.2 Наименование второго параграфа.....	33
2.3 Наименование третьего параграфа	43
3. Наименование третьей главы	44
3.1 Наименование первого параграфа	44
3.2 Наименование второго параграфа.....	48
3.3 Наименование третьего параграфа	53
Заключение	65
Список использованных источников	68
Приложения	70

Примеры библиографического описания различных видов печатных изданий

Нормативно-правовые акты

1. Конституция Российской Федерации. – М. : Омега – Л, 2007. – 50 с.
2. Гражданский кодекс Российской Федерации. Полный текст (части первая вторая, третья и четвертая). – М. :Юркнига, 2007. – 500 с.
3. Гражданский процессуальный кодекс Российской Федерации. – М. : Норма, 2006. – 350 с.
4. Об общественных объединениях: Федеральный закон от 19 мая 1995 г. № 82-ФЗ // Собрание законодательства Российской Федерации. – 1995. – № 21. – Ст.1930.
5. О рынке ценных бумаг: Федеральный закон от 22 апреля 1996 г. № 39-ФЗ // Собрание законодательства Российской Федерации. – 1996. – № 21. – Ст. 125.
6. О государственной регистрации юридических лиц: Федеральный закон от 8 августа 2001 г. № 129-ФЗ // Собрание законодательства Российской Федерации. – 2001. – № 1 (ч. II). – Ст. 125.
7. О мерах по развитию федеральных отношений и местного самоуправления в Российской Федерации : Указ Президента РФ от 27 ноября 2003 г. № 1395 // Собрание законодательства РФ. – 2003. – Ст. 4660.
8. Об утверждении форм документов, используемых при государственной регистрации юридических лиц, и требований к их оформлению : Постановление Правительства Российской Федерации от 19 июня 2002 г. № 439 // Собрание законодательства Российской Федерации. – 2002. – № 34. – Ст. 60.

Книги / учебники, учебные пособия с одним автором

Атаманчук, Г. В. Сущность государственной службы: история, теория, закон, практика / Г. В. Атаманчук. – М.: РАГС, 2013. – 268 с.

Игнатов, В. Г. Государственная служба субъектов РФ: Опыт сравнительно-правового анализа: науч.-практ. пособие / В. Г. Игнатов. – Ростов-н/Д : СЗАГС, 2012. – 319 с.